

# ARQUEOLOGIA 3.0

ARQUEOLOGIA 3.0

II. COMUNICAÇÃO, DIVULGAÇÃO  
E SOCIALIZAÇÃO DA ARQUEOLOGIA

## II. COMUNICAÇÃO, DIVULGAÇÃO E SOCIALIZAÇÃO DA ARQUEOLOGIA



# ARQUEOLOGIA 3.0

II. COMUNICAÇÃO,  
DIVULGAÇÃO  
E SOCIALIZAÇÃO  
DA ARQUEOLOGIA

## COMISSÃO CIENTÍFICA

André Carneiro (ECS-UÉ)  
António Candeias (HERCULES-UÉ)  
Carlos Fabião (UNIARQ-UL)  
Maria de Jesus Monge (MBCB-FCB)  
Rui Dias (CCVEstremoz-UÉ)

## COMISSÃO ORGANIZADORA

André Carneiro (ECS-UÉ)  
Isabel Machado (CCVEstremoz-UÉ)  
Mónica Rolo (UNIARQ-FLUL)  
Noel Moreira (CCVEstremoz-UÉ)  
Susana Campos (CCVEstremoz-UÉ)

## COMISSÃO EXECUTIVA

Ana Martins (UÉ)  
Eduardo Pereira (CCVEstremoz-UÉ)  
Inês Borrões (MBCB-FCB)  
Noel Moreira (CCVEstremoz-UÉ)  
Nuno Mourinha  
Mónica Rolo (UNIARQ-FLUL)  
Sara Ramalho (MBCB-FCB)  
Susana Campos (CCVEstremoz-UÉ)

## COORDENAÇÃO

Mónica Rolo

## APOIO TÉCNICO

João José Bilro (MBCB)

## TEXTOS

Desiderio Vaquerizo Gil  
Ana Patrícia Magalhães  
Inês Vaz Pinto  
Patrícia Brum  
Filipa Araújo Dos Santos  
Juan José Pulido Royo  
Sabah Walid Sbeinati  
Javier Andreu Pintado  
Mário Nuno Antas  
José Inverno  
Abel Morcillo León  
Pilar Caldera De Castro  
Jesús García Sánchez  
Manuel Gago Mariño  
José M. Costa-García  
Manuel Fernández-Götz  
Maria Galego  
Hermínia Santos  
Juan Pablo López García  
Pilar Tormo Martín De Vidales  
Rui Dias  
Nuno Mourinha  
Noel Moreira

Castelo de Vila Viçosa,  
15 e 16 de Março de 2018

Concepção gráfica, impressão  
e acabamento: Rui Belo, Lda.

## EDIÇÃO

© Fundação da Casa de Bragança

Depósito Legal: 453231/19

ISBN: 978-972-9195-53-2

Organização:



FUNDAÇÃO DA CASA DE BRAGANÇA  
MUSEU-BIBLIOTECA



UNIVERSIDADE DE ÉVORA  
INSTITUTO DE INVESTIGAÇÃO  
E FORMAÇÃO AVANÇADA

CHAIA  
CENTRO DE INVESTIGACÃO EM ARTE  
E INVESTIGACÃO ARTÍSTICA  
UNIVERSIDADE DE LISBOA - INSTITUTO DE INVESTIGACÃO E FORMAÇÃO AVANÇADA



Instituto de Ciências da Terra



Parcerias:



REPÚBLICA  
PORTUGUESA  
CULTURA

PATRIMÓNIO  
CULTURAL  
Direção-Geral do Património Cultural



U LISBOA

UNIVERSIDADE  
DE LISBOA

FLUL FACULDADE DE  
LETRAS



# ARQUEOLOGIA 3.0

## II. COMUNICAÇÃO, DIVULGAÇÃO E SOCIALIZAÇÃO DA ARQUEOLOGIA



# TERRA LEVIS. UN PROYECTO DE ARQUEOLOGÍA EN COMUNIDAD PARA LA SIERRA DE ÁVILA

**Juan Pablo LÓPEZ GARCÍA**

## RESUMEN:

*Terra Levis* es un proyecto de arqueología cuyo objetivo fundamental es la supervivencia del medio rural. Para ello, contamos con las comunidades que han construido su paisaje cultural, que viven o vivían en él, que lo sienten y se emocionan..., que pasan a ser partes activas en la elaboración del propio proyecto y la generación de nuevas narrativas.

**Palabras clave:** Arqueología en Comunidad, Arqueología Pública, participación

## RESUMO:

*Terra Levis* é um projeto de arqueologia cujo objetivo fundamental é conseguir a sobrevivência do meio rural. Contamos com o apoio das comunidades que construíram a sua paisagem cultural, que vivem e viviam nele, que o sentem e se emocionam..., que passam a fazer parte ativa na elaboração do próprio projeto e na criação de novas narrativas.

**Palavras-chave:** Arqueologia na Comunidade, Arqueologia pública, participação

## 1. Génesis de un proyecto

Grajos, es mayo y hace frío en la Sierra. Todavía se pueden ver restos en los tejados de la nevada tardía que “congeló” los cuerpos –que no los ánimos– durante la Romería Chica de Nuestra Señora de las Fuentes. Aun así decido escapar del cálido despacho del Ayuntamiento donde ejerzo como ADR (Agente de Desarrollo Rural).

En la calle está Luis, sonriente, como siempre. Me saluda con alegría y me cuenta que me ha reconocido en un programa de Televisión Española donde hablo de nuestros ancestros vettones que vivieron en La Mesa de Miranda durante la Edad del Hierro.

- ¿Entonces eres arqueólogo?.

Sonrí, – al menos eso creo –.

- Pues aquí en el pueblo hay una finca llamada La Mata donde están los restos de lo que debió ser una ciudad romana o mora..., no sé, yo no entiendo –.

Me cuenta que se distinguen calles, edificios derrumbados, tumbas... y termina remitiéndome a su hermano Samuel, cura y director del colegio Armenteros en Salamanca. Según Luis, sería la persona adecuada para llevarme a conocer la finca y enseñarme muchos más sitios que el ni conoce.



**Figura 1:** Luis explicando algunos elementos etnográficos de San Juan del Olmo en la I visita etnoarqueológica de San Juan del Olmo.

Eso ocurrió en el año 2013 y apenas presté oídos a las referencias que Luis primero y después Samuel por teléfono me daban sobre el sitio de La Mata. ¿Qué sabrán estas gentes de arqueología?. Puede que haya algo, pero ¿una ciudad?...

Luis ya no está con nosotros. En todo caso transmitía y representaba a la perfección el ideario colectivo de la población. Todos han oído hablar de Abulaga. A cualquiera que pregunte en San Juan del Olmo te contará que esta estaba en La Mata y que a día de hoy es fácil reconocer las calles de esta ciudad antigua que bien podía haber sido de los romanos. Incluso si consultamos el estudio del erudito local Pedro Carpintero García (2002) sobre la Ermita de Nuestra Señora de las Fuentes, nos encontramos con que el autor nombra Abulaga como una población mora asentada sobre cimientos íberos (Ídem, 14). Sea como fuere, todos tienen anécdotas relativas a pequeños hallazgos casuales e incluso algunos como Miguel Núñez participaron en las excavaciones clandestinas que unos franciscanos realizaron en el área<sup>1</sup>. Según Miguel, excavaron la habitación de una vivienda, extrajeron cerámicas enteras e incluso algunas monedas de época romana (entrevista personal).

En el año 2016, Miguel, Luis y Charly insistieron a Luis Carlos –ADR de San Juan del Olmo en la actualidad– para que fuésemos a conocer los restos de la antigua Abulaga en La Mata. La finca supera las 200 Ha., es un terreno comunal proindiviso de la que tiene parte prácticamente todo el pueblo. Tal y como pudimos comprobar con nuestros acompañantes, la superficie de la misma está plagada de cicatrices que nos hablan de la complejidad histórica de la zona. Incluso aparecen varias tumbas alto medievales excavadas en roca que no están catalogadas a día de hoy<sup>2</sup>. Algunas de estas cicatrices han confundido a las gentes de la zona que han querido ver en las divisiones parcelarias la planta de una ciudad antigua.

Sin embargo, gracias a las indicaciones de Miguel y la información que nos dio sobre las excavaciones clandestinas de los 90s, pudimos observar a simple vista las plantas de varios edificios. Nos resultó extraordinaria tanto la visibilidad de los derrumbes como la complejidad del sitio. Estábamos ante algo excepcional y emocionante que se convertiría en el detonante del proyecto *Terra Levis*.

---

1 Estas excavaciones clandestinas están citadas en la tesis doctoral de Soto García (2015, p. 446) a partir del inventario arqueológico de la zona.

2 El estudio más reciente es el Blanco González y Martín Viso (2016). Documentaron 24 yacimientos (Ídem, pp. 14 e siguientes) catalogados entre tumbas aisladas –conjuntos funerarios con menos de 10 tumbas–, necrópolis pequeñas –entre 11 y 18 tumbas–, medianas –entre 19 y 35– y gran necrópolis –con más de 36 tumbas–. Entre los sitios catalogados con enterramientos no se encuentra el de La Mata.



## 2. Forja de “*Terra Levis*, Arqueología en Comunidad”

En mayo de 2017, el Centro de Análisis e Innovación Turística (CAIT) de la USAL y Diputación Provincial de Ávila nos propuso la organización y coordinación de un Workshop en la provincia de Ávila en torno al turismo arqueológico. Para su realización, planteamos cual era la problemática provincial en la búsqueda de posibles soluciones. Es de esta forma que surge el I Workshop de Arqueoturismo titulado “Modelos y posibilidades para la provincia de Ávila”. A través del mismo, pudimos conocer proyectos que se están haciendo en la Península Ibérica y que buscan convertir al patrimonio arqueológico en la piedra angular en torno a la que gira el desarrollo de los territorios. En líneas generales, todos los trabajos presentados coincidían en un punto: evitar aislar a las comunidades rurales de los proyectos y mantenerlas informadas en todo momento de los progresos que se van realizando. En todo caso, nos llamó especialmente la atención los modelos empleados por nuestros compañeros Xurxo Ayán Vila y Xosé Gago (2016) en el NW de la Península Ibérica. En sus presentaciones hablaron de un método de trabajo fundamentado en las gentes que habitan el territorio. Buscan revertir el enfoque aun hoy vigente en la mayoría de proyectos cuya visión de las comunidades rurales es la de seres subalternos, periféricos, sujetos que hay que dinamizar y poner en valor. En la presentación de Xurxo Ayán y los distintos trabajos que ha ido publicando, puso de manifiesto la necesidad de contar con el paisaje, no como meros consumidores del patrimonio, si no como activos fundamentales en la elaboración y desarrollo de los proyectos arqueológicos (Ayán Vila *et al.*, 2012; Ayán Vila & Gago Mariño, 2012; Ayán Vila, 2014a, 2014b).

Tras meditar sobre la situación de la arqueología en la provincia de Ávila, entendimos como idóneo el empleo de estrategias participativas propuestas por la Arqueología en Comunidad para potenciar los recursos arqueológicos del territorio que nos ocupa.

Estamos convencidos de la necesaria participación de las gentes que habitan en el medio rural por tres razones fundamentales: primero, por ser un activo trascendental, pues aportan conocimiento y comprensión del paisaje, por tanto son vitales en la construcción de las narrativas históricas. Segundo, son necesarios a la hora de mostrar los recursos a aquellos que vienen a visitar las distintas comarcas. Por último, son el primer eslabón que garantiza la protección del patrimonio tanto material como inmaterial.

## 3. Un paisaje cultural único: la Sierra de Ávila

Podemos definir la Sierra de Ávila como un paisaje cultural único, que ha vivido una transformación tranquila durante los últimos 4000 años. La especulación urbanística, las grandes infraestructuras o las altas densi-

dades de población que han afectado a otras zonas de Europa occidental apenas han tenido impacto en este territorio. La escasa incidencia del hombre moderno nos ofrece un paisaje fosilizado lleno de cicatrices. Estas cicatrices son los sitios arqueológicos que salpican la sierra y que nos permiten reconstruir la historia y las vicisitudes de las gentes que vivieron y viven en esta comarca. Y es que, en estos 4000 años ha cambiado poco su dedicación. Aquellos que se asentaron en el castro de Los Castillejos –Sanchorreja– realizaban, básicamente, las mismas tareas que un habitante de Hurtumpascual hace 30 años. La ganadería como actividad dominante, la agricultura, silvicultura y comercio –en menor medida– eran las labores fundamentales de los habitantes serranos (Tomé Martín, 1996; Tomé Martín & Fábregas, 1999; López Sáez *et al.*, 2008; Blanco González, 2008 y 2009)<sup>3</sup>. Unos habitantes cuya presencia podemos rastrear desde la prehistoria más antigua (Cabré *et al.*, 1950, pp. 14-15; Blanco Fernández, 2010, 2011; García García, *et al.*, 2016) hasta nuestros días (Tomé Martín & Fábregas, 1999; Tomé Martín, 2016).

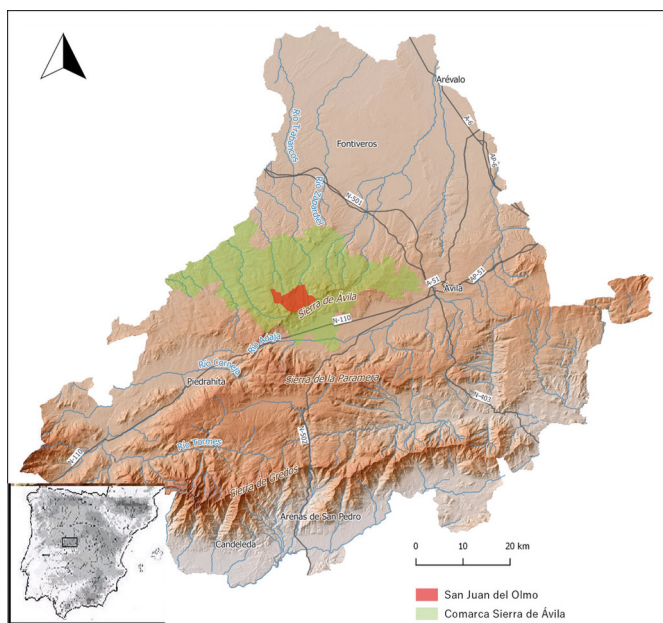


Figura 2: Mapa de localización de la Sierra de Ávila.

3 En la actualidad ya no se siembran los campos y las eras, aperos de labranza, arados y carros permanecen como testimonios de una antigua dedicación (Tomé Martín & Fábregas, 1999, p. 83).

En la zona encontramos yacimientos iconos de la Edad de los Metales como La Mesa de Miranda (Chamartín) o Los Castillejos (Sanchorreja) (González-Tablas, 1983, 2005, 2009; Álvarez-Sanchís 1999; López García, 2012). De época romana está El Chorrillo (Diego Álvaro) o los mosaicos de la Claverona (Mancera de Arriba). De época visigoda tenemos testimonio en la Lancha del Trigo –Diego Álvaro –, donde aparecieron un buen número de pizarras grabadas (Gutiérrez Palacios *et al.*, 1958; Gutiérrez Palacios, 2007). Altomedievales son los más de 24 sitios catalogados en la zona, pudiendo destacar la necrópolis excavada en roca de La Coba (San Juan del Olmo) o el despoblado de Las Henrenes (Cillán) (Blanco González & Martín Viso, 2016; Díaz de la Torre *et al.*, 2009).

Por otro lado, los topónimos nos hablan de la historia del territorio. Nos evocan sus orígenes beréberes –Moraña–, árabes –Almar–, o la llegada de primitivos habitantes venidos de Galicia –Gallegos de Altamiro, Gallegos de Sobrinos o Gallejos de San Vicente–, Navarra –todos los Narros y Narrillos que encontramos en la zona (Barrios García, 2000, p. 215; Tomé Martín, 2016, p. 175).

A día de hoy, tal y como dice Tomé Martín (2016, p. 176) los habitantes siguen reconociendo hitos en su entorno que vinculan a su particular historia; marcas que contribuyen a forjar una memoria social del paisaje. Una memoria social que nos hemos comprometido a respetar, conservar e incluir en las nuevas narrativas que se generen con este proyecto.

#### **4. ¿Por qué arqueología en comunidad?**

Partimos de una idea y de un convencimiento: la mejor arqueología puede ser lograda cuantas más voces estén implicadas en la interpretación del pasado (Tully, 2007, p. 158). A través de entrevistas y conversaciones pueden aflorar percepciones alternativas del pasado que enriquezcan y logren un entendimiento más amplio del sitio arqueológico. No en vano, la participación comunitaria tiene el potencial de transformar el enfoque y la comprensión del investigador respecto a la evidencia arqueológica (Moser *et al.*, 2002, p. 243). La propuesta que presentamos no compromete en modo alguno la naturaleza científica de la arqueología. La investigación se fusiona con la sociedad y servirá para desafiar las desigualdades de los paradigmas históricos (Tully, 2007, p. 158). Buscamos el encuentro de las gentes asentadas en el territorio con su patrimonio material e inmaterial a través de la integración de la comunidad en los procesos de investigación, superando el rol pasivo concedido al público como mero espectador del conocimiento científico (Ayán Vila *et al.*, 2012, p. 72). Queremos su implicación más allá del disfrute de los contenedores e infraestructuras culturales (Ayán Vila, 2014a, p. 141). Los arqueólogos debemos reconocer las partes interesadas y afectadas por un proyecto arqueológico. Estas, en todo caso deben ser

consultadas y tener voz en un proyecto en el que pueden querer o no querer participar. De igual modo, deberían tener algún beneficio, o al menos no verse afectado negativamente sea en los aspectos materiales o sea en los ideológicos (Little, 2002; Silverman, 2011, p. 155). Creemos en la Arqueología en Comunidad como una arqueología de compromiso, siendo, tal y como dice Silverman (2011, p. 163) éticamente necesaria para la continuidad de la disciplina, su éxito y crecimiento.

Paralelamente, la participación de la comunidad se está mostrando fundamental para la protección de los sitios. A través de acciones participativas se produce un proceso de empoderamiento y conciencia de protección de los sitios. Por poner un ejemplo, las estrategias comunitarias en México se revelan como medios fundamentales para la protección del legado histórico y arqueológico de los territorios (Morales Lersch & Camarena Ocampo, 2002; Morales Lersch *et al.*, 2009; Rivera Guzmán, 2009, 2011; Burón Díaz, 2012).

Estamos ante un modelo de trabajo cuyo origen lo encontramos en el Reino Unido en los años 70 del siglo pasado, con gran arraigo en la cultura anglosajona y escandinava y en claro proceso de expansión internacional que por supuesto salpica el territorio de la Península Ibérica (Marshall, 2002; Moser *et al.*, 2002; Tully, 2007, 2009, 2011, 2014, 2015; Silverman, 2011; Gnecco, 2011; Ayán Vila *et al.*, 2012; Ayán Vila, 2014a, 2014b; Osti *et al.*, 2017). Resulta paradigmático el caso escocés. Desde la Royal Commission on the Ancient Historical Monuments of Scotland invitan a la sociedad a participar del registro del patrimonio histórico nacional a través de la web <https://canmore.org.uk> (consultado 25/10/2018). Allí, el común puede hacer sus aportaciones al registro añadiendo fotos, textos o sitios nuevos. Incluso han editado un manual de registro junto con Scotland's Rural Past –disponible online–<sup>4</sup> para una adecuada toma de datos en los espacios arqueológicos. Por otro lado, organizaciones como Scotland's Rural Past o Archaeology Scotland realizan estrategias de Arqueología en Comunidad para el desarrollo de los numerosos proyectos que tienen abiertos por todo el país. "Archaeology Scotland" tiene un principio claro tal y como podemos ver en su página web<sup>5</sup>, *working to inspire communities and people to discover, explore and enjoy Scotland's past* y un eslogan directo: *Investigating, informing, inspiring* – Gran número de actividades de divulgación, formación, excavación completan la oferta anual de este proyecto para el público general.

---

4 <https://scotlandsruralpast.org.uk/images/pdfs/SRP%20Manual%20single%20page.pdf> (Consultado 25/10/2018)

5 <https://archaeologyscotland.org.uk> (Consultado 01/9/2017).

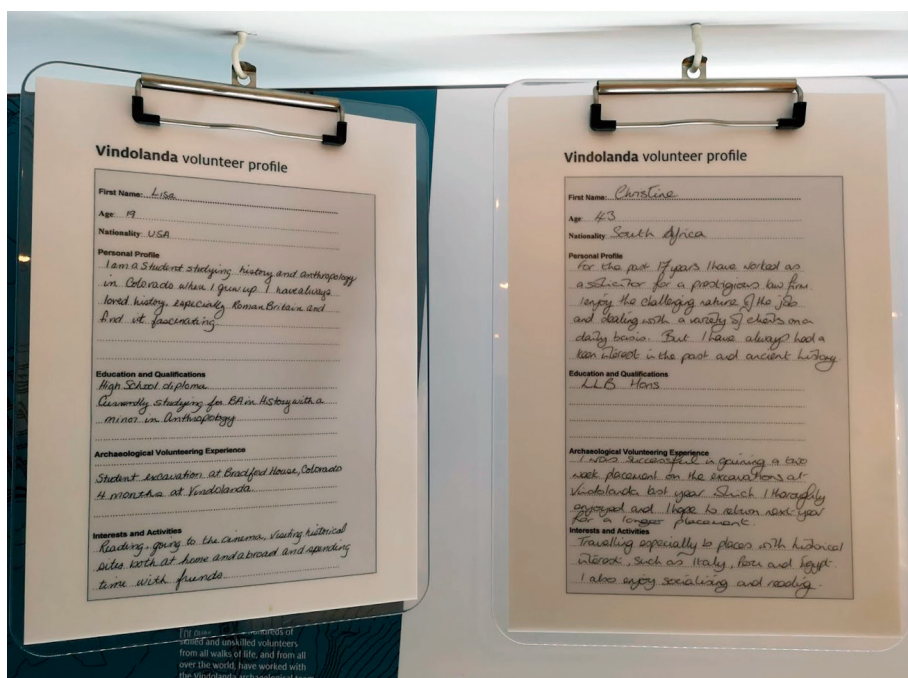


Figura 3: En el museo de Vindolanda (Inglaterra), tienen expuestas las fichas de voluntariado en una clara apuesta por la accesibilidad al proceso de construcción histórica.

En el caso que nos ocupa, las estrategias que se habían utilizado se han mostrado inútiles para cumplir siquiera objetivos científicos. Por un lado, los trabajos arqueológicos no son suficientes y cuando los hay se produce el “secuestro” del yacimiento. La información se da de forma dosificada, los informes no se entregan a las autoridades y a penas se publican breves referencias a las intervenciones realizadas en los últimos años. Además, la investigación sigue estancada en los viejos paradigmas, lo que supone una carencia de nuevas narrativas que focalice el interés de medios de comunicación, autoridades, población local y visitantes. Aun con estas carencias, si sabemos potenciar las virtudes que ofrece nuestra zona de estudio, se podrá dar el impulso que el territorio, la Sierra de Ávila necesita.

## 5. Propuesta metodológica para un territorio concreto: la Sierra de Ávila

*In some senses community archaeology has always been with us.*  
(Marshall, 2002, p. 211)

La cita de Yvonne Marshall que ponemos en el renglón anterior no puede ser más acertada en nuestro caso<sup>6</sup>. Allá por los años 30 del siglo pasado, a través de la puesta en práctica de estrategias que hoy en día se asociarían a la Arqueología en Comunidad se llevó a cabo uno de los descubrimientos arqueológicos más importantes de la historia arqueológica de nuestra provincia, La Mesa de Miranda y la necrópolis de La Osera. En la memoria de las excavaciones, Molinero relata las circunstancias del descubrimiento del yacimiento (Cabré Aguiló *et al.*, 1950, pp. 12-14). Fueron las gentes de La Dehesa de Miranda en Chamartín, aquellas que pusieron en alerta y acompañaron a Molinero en sus primeros paseos por el yacimiento. Este hecho no fue producto de la casualidad. Las conversaciones con los lugareños respondían a una estrategia pensada para el descubrimiento de sitios arqueológicos. Gracias a la consulta de su archivo personal<sup>7</sup>, sabemos que Antonio Molinero entregaba un formulario a las gentes que conocía en sus múltiples visitas a ganaderos en el ejercicio de su función. En todo caso, este pionero no fue más que un rayo de luz en la oscuridad academicista y tradicional que sistemáticamente ha apartado al paisanaje de la construcción de las narrativas.

Proponemos la participación activa de las gentes del territorio en los procesos de trabajo, investigación y comunicación. Para ello, nos apoyamos en las propuestas metodológicas puestas en práctica por Moser (*et al.*, 2002) y Tully (2007; 2009) con siete componentes claves<sup>8</sup>: comunicación, empleo y formación de voluntariado, presentación pública, entrevistas e historia oral, recursos educativos, registro gráfico, y merchandising.

---

6 Es verdad que Yvonne Marshall (2002, p. 11) no se refiere a las formas de trabajar en el pasado por los pioneros en la disciplina arqueológica. Lo hace en el sentido de búsqueda de significado en el presente de objetos y lugares asociados a la memoria. Una memoria pensada o imaginada que nutre las narrativas de las distintas comunidades.

7 Archivo inédito y sin catalogar.

8 Estos investigadores han propuesto estos siete componentes claves en sus proyectos desarrollados en Quseir al-Qaim -Egipto- (Moser *et al.*, 2002; Tully, 2007, 2009). Componentes que han sido trasladados a otros programas desarrollados en América del Norte, Australia o Turquía.

**a. Comunicación y colaboración entre el equipo arqueológico y la comunidad:**

- Consiste en un flujo de **diálogo bidireccional** que facilitará la interpretación del yacimiento. Continuamente se **informará sobre novedades**, cambios de estrategia... Buscamos un **aperturismo total**. a través de la comunicación abierta y continua.
- Es importante el **reconocimiento de dificultades** en un proyecto en el que las disputas son inevitables. Además, hay que aceptar la posibilidad de que no todos los objetivos propuestos se conseguirán.
- Por último, es vital la **realización de publicaciones académicas** que involucren investigadores y miembros de la comunidad.

**b. Empleo, formación y voluntariado:**

- Apostaremos por las gentes del territorio. Esto va a ayudar a mantener el **papel central de las comunidades locales**. A través del **voluntariado** conseguiremos personas en diversas áreas **donde los fondos del proyecto no lleguen**.
- Buscamos el beneficio comunitario en términos de empleo futuro a través del desarrollo de **nuevas capacidades**. Estos a su vez, pueden transmitir ideas y conocimientos.

**c. Presentación pública:**

- Es **fundamental comunicar** los resultados de los trabajos arqueológicos realizados para demostrar la importancia para el territorio. Las narrativas deben contar no sólo la **historia del pasado**, si no también la **historia reciente**.
- Se fomentarán las conexiones interterritoriales de intercambio de conocimientos y experiencias.

**d. Entrevistas e historia local:**

- Nos permite apreciar como las gentes responden hacia la arqueología. Proporciona **interpretaciones culturales más diversas** y facilita la construcción de una historia de vida total del sitio.

**e. Recursos educativos:**

- A través de ellos vamos a **introducir a los más jóvenes** en los resultados de las investigaciones arqueológicas. Procuraremos un **sistema organizado de visitas para escolares** sobre el patrimonio del territorio, con material didáctico tales como ilustraciones, libros infantiles, talleres...

**f. Registro fotográfico y video:**

- La elaboración de un registro fotográfico y de video nos servirá para recoger las experiencias del trabajo en comunidad.

**g. Merchandising controlado por las poblaciones locales.**

- **Elaborar merchandising** alternativo, saliendo de los estándares clásicos del mercado turístico. La toma de decisiones en cuanto al diseño, la producción y venta corresponde a las gentes del lugar.



## 6. El movimiento se demuestra andando

Tras una estrategia de sensibilización y estímulo que desarrollamos durante el verano de 2017, el 15 de septiembre se fundaba la Asociación Cultural *Abulaga*, formada por las gentes del territorio. Esta a su vez encargó a los técnicos la elaboración del proyecto “*Terra Levis*, Arqueología en Comunidad” con un objetivo principal muy claro: la supervivencia del territorio.

En colaboración con el paisanaje establecimos una serie de líneas de acción que iban a marcar la senda a seguir por el proyecto: participación, estudio arqueológico con la generación de nuevas narrativas, didáctica, turismo, accesibilidad, movilidad sostenible, cultura, deporte y comunicación.

A día de hoy, estamos lejos de la consecución del objetivo principal pero al menos, los pilares sobre los que se asienta el proyecto se están construyendo de forma sólida y consensuada con el paisanaje. Se han activado las didácticas a través de campus infantiles en verano y expediciones arqueológicas para escuelas e institutos; se ofertan visitas guiadas a los espacios arqueológicos para grupos; la comunicación es intensa a través de mensajes internos, RRSS, programas de radio, notas de prensa periódicas con los avances...

Por otro lado, las aportaciones vecinales se han mostrado fundamentales para la construcción de nuevos relatos.

### 6.1. El guerrillero Garrido

Estamos convencidos de la existencia de leyendas e historietas en el ideario colectivo que nos pueden dar pistas sobre acontecimientos ocurridos en el pasado. Una de esas historietas era la que nos contaban las gentes de San Juan del Olmo sobre la Cueva de la Marrana. Según nos contaban, allí se refugiaba un tal Garrido, “que debió ser un bandolero o un maquis”..., no lo tenían nada claro, pero despertaron nuestro interés por el personaje. De hecho, creamos una excavación arqueológica didáctica y ficticia en la que íbamos a documentar los restos del campamento de un guerrillero llamado Garrido que se vio sorprendido por las tropas francesas en la Guerra de la Independencia española (1808-1814). Durante la justificación narrativa de la didáctica, el azar y la curiosidad hizo que puséramos algo así como “Garrido Guerra de la Independencia” en buscadores online y nos topáramos con una noticia de la Gaceta de Madrid del 30 de enero de 1813 que decía así:

*Ávila 21 de enero*

*El 20 del corriente, á las nueve de la mañana, los cazadores de Zamora, en número de 25 hombres, mandados por su bravo capitán D. Francisco Florian, sorprendieron en el pueblo de Grajos la banda de Garrido, conocida con el nombre de húsares francos de Carabanchel (...) El teniente coronel Garrido se ha escapado sin sombrero ni armas: su ayudante mayor Buenaventura Suñon*



*ha sido muerto (...) Por nuestra parte no hemos tenido muertos ni heridos en esta acción*<sup>9</sup>.

De pronto, una historia fantástica se convertía en un hecho real. Garrido tomaba forma, gracias en gran medida a las gentes de San Juan del Olmo (antiguamente llamado Grajos). Ahora ya tenía nombre, Fernando, y tropa, los húsares francos de Carabanchel.

Hoy conocemos mucho más de Fernando Garrido, gracias igualmente al hecho de hacer construcción histórica “en tiempo real”. A través de la publicación en RRSS de los progresos que vamos haciendo en nuestras investigaciones históricas, pudimos conocer al escritor Espinosa Pérez (2000) cu-

yos padres habían comprado la casa que fuera de Fernando Garrido en Cebreros (Ávila). En el interior de la misma estaba la documentación del personaje con lo que el relato histórico se podría enriquecer de forma extraordinaria. A día de hoy conocemos su lugar de nacimiento, Urraca Miguel (Ávila), sus intervenciones durante la Guerra de la Independencia en la zona del Valle del Corneja, sus apresamientos, tendencias políticas.

Por otro lado, arqueológicamente estamos buscando el lugar de enterramiento de los compañeros de Garrido muertos durante “el suceso de Grajos”. De momento hemos localizado un cementerio desacralizado que se encontraba en el interior de un antiguo humilladero. Durante la primera campaña desarrollada en el verano de 2018, se han excavado en su totalidad 3 tumbas. De las mismas se han exhumado tres cuerpos completos en deposición primaria y uno más en deposición secundaria, resultado del aprovechamiento de la fosa para un segundo enterramiento. En el momento en el que se escribe este texto, estamos a la espera de los resultados forenses, quienes aportarán datos antropométricos de los hallazgos y nos hablarán de la posible



**Figura 4:** Excavación de la fosa 001 en “El Humilladero de San Juan del Olmo”. Foto: Ramón López Farinós.

9 La Gazeta de Madrid, 30 de enero de 1813.

<http://www.boe.es/datos/pdfs/BOE//1813/030/A00117-00120.pdf>  
(Consultado 20/09/2018).

muerte violenta de estos individuos<sup>10</sup>. No esta demás reseñar que la pista sobre un antiguo cementerio en el que se enterraban gentes que no merecían cristiana sepultura nos la dio, una vez más, la gente de Grajos/ San Juan del Olmo. [Figura 4]

## 7. Epílogo de un comienzo - El futuro está en el paisaje y el paisanaje

Ha sido un año trepidante cargado de emociones. Un año que nos ha demostrado a nosotros mismos la riqueza que contienen nuestros paisajes culturales y las gentes que allí viven. Al fin y al cabo, son las que le dan sentido. En el punto de mira de todos los que formamos Terra Levis sigue el sitio arqueológico de “La Mata”. Desencuentros con los administradores de la propiedad no han hecho posible que los trabajos arqueológicos hallan ido más allá de fotografías aéreas y levantamiento topográfico del sitio. Según las gentes del país, se está haciendo buen trabajo y no a mucho tardar podremos realizar avances más firmes en la zona. Por otro lado, estamos convencidos de que empleamos un aparato metodológico adecuado a nuestra zona.



Figura 5: Momento de intercambio de conocimiento entre técnicos y paisanaje.

Poco a poco nuevas formas de hacer arqueología van apareciendo en suelo peninsular. Esa especie de “despotismo ilustrado” academicista está dando paso a nuevas corrientes y formas de trabajar más acordes con los tiempos en los que vivimos. Empezamos a dejar a un lado un extraño complejo de inferioridad respecto a otras disciplinas como la arquitectura, en la que los arqueólogos tienen que poner en valor su profesión impidiendo que gente sin formación pise en una intervención. ¿Os imagináis arquitectos y aparejadores poniendo

ladrillos?. Las facultades no nos enseñan a utilizar el pico ni a llevar carretillas –aunque no estaría de más-. Nos enseñan, o al menos eso deberían, a crear y gestionar proyectos, a dirigir intervenciones, a supervisar trabajo de campo, hacer informes y por supuesto excavar. Afortunadamente los pro-

10 Para saber más, podéis consultar las entradas que hemos ido publicando en nuestro blog. En todo caso, tenga se en cuenta que no son conclusiones definitivas. (Consultado 15/10/2018)

yectos participativos afloran por el territorio, incluso en las facultades de humanidades –pocas-. Sirva el ejemplo de la UAM (Universidad Autónoma de Madrid) y el proyecto dirigido por los profesores Javier Salido Domínguez y con el asesoramiento de la catedrática Carmen Fernández Ochoa, junto a Charo Gómez de la Asociación Cultural “Equipo A de Arqueología” en el Boalo<sup>11</sup>. Incluso en los nuevos manuales de arqueología como el de Alianza Editorial (Pérez Ruibal & Ayán Vila, 2018) donde la arqueología es vista como una ciencia eminentemente pública (Ibídem, p. 12), dedicando buena parte de la monografía a la relación arqueología-sociedad. Son buenos tiempos para la lírica. Adelante los románticos, “seguimos trabajando”.

---

11 <http://www.elboalo-cerceda-mataelpino.org/2018/08/20/participa-y-colabora-en-un-yacimiento-arqueologico-en-nuestro-municipio/?fbclid=IwAR2ZxlZXpWAK0Zo2uCbpomt8w3JsnDSxlBv5XF81Z4ZaQ1Hnef5VGh5q4H4> (Consultado 11/09/2018).

## Bibliografía

- ÁLVAREZ-SANCHÍS, J. R. (1999) – Los vettones. Madrid: Real Academia de la Historia.
- AYÁN VILA, X. (2014a) – El capital social del patrimonio arqueológico. La gestión para el desarrollo y la participación de las comunidades locales. In VIVES-FERRÁNDIZ SÁNCHEZ, J.; FERRER GARCÍA, C., eds. – El pasado en su lugar. Patrimonio arqueológico, desarrollo y turismo. III Jornadas de debate en el museu de prehistòria de València. Museu de Prehistòria de València, pp. 139-176.
- (2014b) – El patrimonio de los vencidos: arqueología en comunidades subalternas. Tejuelo, 19, pp.: 109-142.
- AYÁN VILA, X.; GONZÁLEZ VEIGA, M.; RODRÍGUEZ MARÍNEZ, R. M<sup>a</sup>. (2012) – Más allá de la arqueología pública: arqueología, democracia y comunidad en el yacimiento multivocal de A Lanzada. Treballs d'arqueologia, 18, pp.: 63-98.
- AYÁN VILA, Xurxo; GAGO MARIÑO, Manuel (2012) – Herdeiros pola forza. Patrimonio Cultural, Poder e Sociedade na Galicia do século XXI. Ames: 2.0 Editora.
- BAQUEDANO BELTRÁN, I.; ESCORZA, C. M. (1998) – Alineaciones astronómicas en la necrópolis de las Edad del Hierro de la Osera (Chamartín de la Sierra, Ávila). Complutum. 9, pp. 85-100.
- BAQUEDANO BELTRÁN, I. (2016a) – La necrópolis vettona de La Osera (Chamartín, Ávila, España). Volumen I. Acta Arqueológica Hispánica 19.
- (2016b) – La necrópolis vettona de La Osera (Chamartín, Ávila, España). Volumen II. Acta Arqueológica Hispánica 19.
- BARRIOS GARCÍA, A. (2000) – Una tierra de nadie: Los territorios abulenses en la Alta Edad Media. In BARRIOS, A., coord. – Historia de Ávila. II: Edad Media (siglos VIII-XIII). Ávila: Institución Gran Duque de Alba, pp. 193-225.
- BLANCO FERNÁNDEZ, M. (2010) – Problemática des estudio de yacimientos superficiales del Paleolítico inferior y medio en la provincia de Ávila. El futuro del pasado. 1, pp. 109-123.
- (2011) – Primeros pobladores en la Sierra de Ávila. El Paleolítico Inferior y Medio en la Provincia de Ávila. In LÓPEZ GARCÍA, J. P.; HERNÁNDEZ SÁNCHEZ, D.; GARCÍA SÁNCHEZ, J., eds. – Los vínculos entre el hábitat y el paisaje. Actas del Primer Congreso de Arqueología de Chamartín (Ávila). Madrid: La Ergástula Ediciones, pp. 27-37.
- BLANCO GONZÁLEZ, A. (2008) – Tendencias del uso del suelo en el Valle Amblés (Ávila, España). Del Neolítico al Hierro Inicial. Zephyrus. Salamanca. LXII, pp. 101-123.
- (2009) – Tendencias del uso del suelo en el Valle Amblés (Ávila, España): De la Edad del Hierro al Medioevo. Zephyrus. Salamanca. LXIII, pp. 155-183.
- BLANCO GONZÁLEZ, A.; MARTÍN VISO, I. (2016) – Tumbas, parroquias y espacios ganaderos: configuración y evolución del paisaje medieval de la Sierra de Ávila. Historia Agraria. 69, pp. 11-41.
- BURÓN DÍAZ, M. (2012) – Los museos comunitarios mexicanos en el proceso de renovación museológica. Revista de Indias. LXXII, pp. 177-212.
- CABRÉ AGUILÓ, J.; CABRÉ HERREROS, E.; MOLINERO PÉREZ, A. (1950) – El castro y la Necrópolis del Hierro Céltico de Chamartín de la Sierra (Ávila). Acta Arqueológica Hispánica, V. Madrid.

- CARPINTERO GARCÍA, P. (2002) – Ermita de Nuestra Señora de las Fuentes. Siglo XVIII: su siglo de oro. Ávila: Ayuntamiento de Ávila y Hermandad de Nuestra Señora de las Fuentes.
- DÍAZ DE LA TORRE, J. M.; BORES URETA, M<sup>a</sup>; CABALLERO ARRIBAS, J.; CABRERA GONZÁLEZ, B. (2009) – El despoblado de San Cristóbal o Las Henrenes (Cillán, Ávila). In MARTÍN VISO, I., ed.) – ¿Tiempos oscuros? Territorios y sociedad en el centro de la península ibérica (siglos VII-X). Madrid: Sílex, pp. 159-180.
- GARGO, X. (2016) – La arqueología según Hitchcock. La Lide. Revista digital de arqueología profesional. 6, pp. 39-62.
- GARCÍA GARCÍA, V.; DÍAZ, L.; LÓPEZ GARCÍA, J. P.; DÍAZ DE LA TORRE, J. (2016) – Sierra de Ávila. Guía de recursos. Ávila: Mancomunidad Sierra de Ávila-Este.
- GNECO, C. (2011) – Antropología y arqueología: relaciones oblicuas. In AYALA, P.; VILCHES, F., eds. – Teoría arqueológica en Chile. Reflexionado en torno a nuestro quehacer disciplinario. Santiago de Chile: Universidad Católica del Norte, Universidad de Chile, pp. 25-40.
- GONZÁLEZ-TABLAS SATRE, F. J. (1983) – Los Castillejos de Sanchorreja y su incidencia en las culturas del Bronce Final y de la Edad de Hierro de la Meseta Norte. Salamanca: Universidad de Salamanca.
- (2005) – Castro de los Castillejos: Sanchorreja, Ávila. Cuadernos de patrimonio abulense. Ávila. 6.
- GUTIÉRREZ PALACIOS, M.; DÍAZ Y DÍAZ, M. C.; MALUQUER DE MOTES, J. (1958) – Excavaciones en La Lancha del Trigo, Diego Álvaro (Ávila). Zephyrus. Salamanca. 9, pp. 59-78.
- GUTIÉRREZ PALACIOS, M. (2007) – Dibujos de materiales y de pizarra escritas de Diego Álvaro (Ávila). In A.A.V.V. – Crónica del IV Congreso arqueológico del Sudeste español. Murcia: Museo arqueológico de Murcia, pp. 527-530.
- LITTLE, B. J. (2002) – Public Benefits of Archaeology. Gainesville: University Press of Florida.
- LÓPEZ GARCÍA, J. P. (2012) – Arqueología de la Arquitectura en el mundo vetton. La Casa C de La Mesa de Miranda. Ediciones La Ergástula. Madrid.
- LÓPEZ SÁEZ, A.; LÓPEZ MERINO, L.; PÉREZ DÍAZ, S. (2008) – Los vettones y su paisaje: paleoambiente y paleoeconomía de los castros de Ávila. In ÁLVAREZ-SANCHÍS, J. R., coord. – Arqueología vettona. La Meseta Occidental en la Edad del Hierro. Alcalá de Henares: Museo Arqueológico Regional, pp. 140-161.
- LUIS LÓPEZ, C.; DEL SER QUIJANO, G. (1990) – Documentación medieval del Asocio de la Extinguida Universidad y Tierra de Ávila. Ávila: Institución Gran Duque del Alba.
- MARINÉ ISIDRE, M<sup>a</sup>. (2012) – Don Antonio Molinero Pérez, apasionado por la arqueología. In HERNÁNDEZ SÁNCHEZ, D.; LÓPEZ GARCÍA, J. P., eds. – Nuevos Paradigmas En La Investigación Arqueológica: Actas De Segundo Congreso De Arqueología De Chamartín (Ávila). Madrid: La Ergástula Ediciones, pp. 15-27.
- MARSHALL, Y. (2002) – What is community archaeology?. World Archaeology. 34 (2), pp. 211-219.

- MARTÍN VALLS, R.; PÉREZ HERRERO, E. (1976) – Las esculturas zoomorfas de Martiherero (Ávila). Boletín del seminario de Estudios de Arte y Arqueología. BSSA. 42, pp. 67-88.
- MARTÍN VISO, I. (2005) – Una frontera casi invisible: los territorios al norte del sistema central en la Alta Edad Media (Siglos VIII-XI). *Studia historica*. 23, pp. 89-114.
- (2006) – Elementos para el análisis de las necrópolis de tumbas excavadas en la roca: el caso de Riba Côa. *Cuadernos de Prehistoria y Arqueología*. Madrid. 32, pp. 83-102.
- (2009) – Espacios sin Estado: Los territorios occidentales entre el Duero y el Sistema Central (siglos VIII-IX). In MARTÍN VISO, I., ed. – ¿Tiempos oscuros? Territorios y sociedad en el centro de la península ibérica (siglos VII-X). Madrid: Sílex, pp. 107-135.
- MÍNGUEZ FERNÁNDEZ, J. M. (1989) – La Reconquista. *Historia* 16. Madrid.
- (2007) – La frontera del Sistema Central. Una realidad difusa. In DEL SER QUIJANO, G.; MARTÍN VISO, I., eds. – Espacios de poder y formas sociales en la edad Media. Estudios dedicados a Ángel Barrios. Salamanca: Universidad de Salamanca, pp. 203-218.
- MOLINERO PÉREZ, A. (1958) – Los yacimientos de la Edad del Hierro en Ávila y sus excavaciones arqueológicas. Ávila: Institución Alonso de Madrigal.
- (1971) – Aportaciones de las excavaciones y hallazgos casuales (1941-1959) al museo arqueológico de Segovia. *Excavaciones arqueológicas en España* 72. MEC, Dirección General del Bellas Artes, Comisaría General del Excavaciones Arqueológicas.
- MORALES LERSCH, T.; MACARENA OCAMPO, C. (2002) – Los museos comunitarios, estrategia para resguardar el patrimonio arqueológico. In ROBLES, N., ed. – Sociedad y patrimonio arqueológico en el valle de Oaxaca. Memoria de la Segunda Mesa Redonda de Monte Albán. México: INAH, pp. 271-278.
- MORALES LERSCH, T.; MACARENA OCAMPO, C.; ARCE, S.; SHEPARD, J. (2009) – Manual para la creación y desarrollo de museos comunitarios. Washington: Fundación Interamericana de Cultura y Desarrollo.
- <https://mediacionartistica.files.wordpress.com/2014/02/manual-para-la-creacion-y-desarrollo-de-museos-comunitarios.pdf> (Consultado 12/10/2017)
- MOSER, S.; GLAZIER, D.; PHILIPS, J.; EL MENER, L. N.; MOUSA, M. S.; RICHARSON, S.; CONNER, A.; SEYMOUR, M. (2002) – Transforming archaeology through practice: strategies for collaborative practice in the Community Archaeology Project at Qu-seir, Egypt. *World Archaeology*. 34 (2), pp. 220-248.
- RIVERA GUZMÁN, I. (2009) – La custodia del pueblo: las colecciones arqueológicas de los museos comunitarios de Oaxaca. In MESA DÁVILA, S.; CASTILLO MANGAS, M<sup>a</sup> T.; SÁNCHEZ NAVA, P. F.; MEDINA JAÉN, M., coord. – Memoria del Registro Arqueológico en México: treinta años. México: INAH, Colección científica 548, pp. 759-770.
- (2011) – La participación comunitaria en la protección de los monumentos arqueológicos. La delimitación del Cerro Iki Ya, Santa Ana del Valle, Oaxaca. INAH.
- [http://www.academia.edu/30545463/La\\_participación\\_comunitaria\\_en\\_la\\_protección\\_de\\_los\\_monumentos\\_arqueológicos.\\_La\\_delimitación\\_del\\_Cerro\\_Iki\\_Ya\\_Santa\\_Ana\\_del\\_Valle\\_Oaxaca.\\_2011\\_](http://www.academia.edu/30545463/La_participación_comunitaria_en_la_protección_de_los_monumentos_arqueológicos._La_delimitación_del_Cerro_Iki_Ya_Santa_Ana_del_Valle_Oaxaca._2011_) (Consultado 01/10/2017)
- DE SOTO GARCÍA, M<sup>a</sup> R. (2015) – El valle del río Almar entre la II Edad del Hierro y la Alta Edad Media. Estudio de un microespacio en la Meseta Norte. Tesis Doctoral Inédita, Universidad de Salamanca.



- TOMÉ MARTÍN, P.; FÁBREGAS, A. (1999) – Serranos y alteños. In GONZÁLEZ PÉREZ, C. coord. – Tercer simposium Los Altos de Jalisco a fin de Siglo. Guadalajara: Universidad de Guadalajara, pp. 71-84.
- TOMÉ MARTÍN, P. (1996) – Antropología ecológica. Influencias, aportaciones e insuficiencias. Procesos culturales de adaptación al Sistema Central. Ávila: Institución Gran Duque del Alba.
- (1998) – Identidad y cooperación social en las sierras abulenses. In MARINÉ, E.; TERÉS, E., coord. – Homenaje a Sonsoles Paradinas. Ávila: Asociación de Amigos del Museo de Ávila, pp. 425-437.
- (2016) – Paisajes serranos en una economía de los sentimientos. In DÍAZ VIANA, L.; VICENTE BLANCO, J., eds. – El patrimonio cultural inmaterial de Castilla y León. Madrid: CSIC, pp. 161-182.
- TULLY, G. (2007) – Community archaeology: general methods and standards of practice. *Public Archaeology*. 6, 3, pp. 155-187.
- (2009) – Ten Years On: The Community Archaeology Project Quseir, Egypt. *Traballs d'Arqueologia*. 15, pp. 63-78.
- (2011) – Re-presenting Ancient Egypt: Reengaging Communities through Collaborative Archaeological Methodologies for Museum Displays. *Archaeological review from Cambridge*. Cambridge. 26.2, pp. 137-152.
- (2014) – Community Archaeology on Mograt Island: Sharing Spaces, Understanding Sites. *MittSAG*. 25, pp. 1-6.
- (2015) – Community Archaeology in Sudan: Discovering Mograt Island together. *Der Antike Sudan. Mitteilungen der Sudanarchäologischen Gesellschaft zu Berlin e.V.* 26, pp. 201-204.